

УТВЕРЖДАЮ:

Заместитель директора по  
техническим вопросам –  
Главный инженер

Кириенко Николай Петрович

«16» сентября 2013г.

Приложение № 1

к Поручению филиала ОАО

«МРСК Центра» - «Смоленскэнерго»

№ \_\_\_\_ от \_\_\_\_ 201 г.

**ТЕХНИЧЕСКОЕ ЗАДАНИЕ №81-16-7-812к**

на проведение конкурса по выбору подрядчика на проектирование и строительно-монтажные работы по объекту: “Реконструкция ЛЭП-10кВ №1035 ПС 110/35/10кВ «Вязьма-1» со строительством ТП 10/0,4кВ и линии КЛ-10/0,4кВ”

**1. Основные объемы работ.**

1.1. Выполнить проектирование и строительно-монтажные работы по объекту: “Реконструкция ЛЭП-10кВ №1035 ПС 110/35/10кВ «Вязьма-1» со строительством ТП 10/0,4кВ и линии КЛ-10/0,4кВ”, расположенному в:

Табл.1

Область	Район	Село, деревня	Инв. номер	Номер осн. средства	Наименование основного средства
Смоленская	-	г.Вязьма, пересечение ул.Глинки и ул.Ленина	367496000	13003199	<u>Оборудование</u> <u>ЗТП № 34</u>

1.2. Выполнить согласование проектно-сметной документации с Заказчиком и провести ее экспертизу в надзорных органах, согласовать прохождение трассы КЛ, получить разрешение на строительство и отвод земли, с последующим оформлением в собственность Заказчика в установленном порядке.

1.3. Поставку оборудования и материалов осуществляет Подрядчик.

**2. Основание для проектирования и реконструкции/строительства.**

2.1. Договора на технологическое присоединение:

Табл.2

№ п.п	№ Договора	Дата договора	Заказчик	Наименование объекта	Максимальная мощность, кВт	Уровень напряжения, кВ
1	40789577	16.09.2013г	Гусейнов Эльвин Физули оглы	Торгово-офисный центр <i>3 категория</i>	50,0	0,4

**3. Основные нормативно-технические документы (НТД), определяющие требования к проекту и работам:**

– постановление правительства Российской Федерации № 87 от 16 февраля 2008г. «О составе разделов проектной документации и требованиях к их содержанию»;

– техническая политика ОАО «МРСК Центра», утвержденная приказом ОАО «МРСК Центра» №227-ЦА от 16.08.2010г.

– Концепция построения распределительной сети 0,4 - 10 кВ с переносом пунктов трансформации электроэнергии к потребителю (письмо № ЦА/25/518 от 11.05.2011г.)

– ПУЭ (действующее издание);

– ПТЭ (действующее издание);

– методические указания по защите распределительных сетей напряжением 0,4-10кВ от грозных перенапряжений;

– типовые требования к корпоративному стилю оформления объектов и техники производственного назначения, принадлежащих ОАО «МРСК Центра», утвержденные приказом ОАО «МРСК Центра» от 18.01.2008 г. № 15;

– руководство по изысканиям трасс и площадок для электросетевых объектов напряжением 0,4-20кВ.

– СНиП 12-01-2004 «Организация строительного производства»;

– СНиП 12-03-2001 «Безопасность труда в строительстве», часть 1 «Общие требования»;

– СНиП 12-04-2002 «Безопасность труда в строительстве», часть 2 «Строительное производство»;

– ГОСТ 12.3.032-84 ССТБ «Работы электромонтажные. Общие требования безопасности».

#### 4. Стадийность проектирования.

Проект выполняется в соответствии с настоящим техническим заданием в 2 этапа:

– проведение изыскательских работ и выбор места строительства;

– разработка и согласование рабочей документации в надзорных органах и со сторонними организациями.

#### 5. Стадийность проведения работ.

Строительные работы выполняются в соответствии с настоящим техническим заданием в 2 этапа:

– подготовительные работы, рекультивация земли;

– строительно-монтажные работы.

#### 6. Основные характеристики:

6.1. Предусмотреть проектом и установить камеру КСО-395 в РУ-10 кВ ТП-34 и укомплектовать выключателем нагрузки. В РУ-10 кВ ТП-34 предусмотреть проектом и смонтировать шинный мост.

6.2. Предусмотреть проектом и выполнить строительство КЛ-10 кВ от проектируемой ячейки КСО РУ-10кВ ТП №34 до проектируемой КТП-10/0,4кВ. От проектируемой ячейки КСО РУ-10 кВ ТП-34 проложить кабель по стене открыто в трубе, далее спуск в кабельный канал РУ-0,4 кВ, затем в траншею до проектируемой КТП-10/0,4 кВ.

#### Основные характеристики КЛ-10,0кВ:

Табл.3	
Напряжение КЛ, кВ	10
Тип кабеля	кабель с изоляцией из силанольспшитого полиэтилена

6.3. Предусмотреть проектом и выполнить установку однотрансформаторной КТП-10/0,4кВ киоскового типа с силовым трансформатором типа ТМГ, запитанной от проектируемой КЛ-10 кВ. Проектируемую КТП-10/0,4 кВ подключить от РУ-10 кВ ТП-34 Л-1035 ПС 110/35/10 кВ «Вязьма-1».

6.4. Силовой трансформатор принять герметичный масляный с гарантированным количеством циклов сжатия-растяжения 50 тысяч и сроком службы не менее 30 лет, или заполненный жидким негорючим диэлектриком с уменьшенными удельными техническими потерями электроэнергии и массогабаритными параметрами. Схема соединения обмоток  $\Delta/Y_N$  или  $Y/Z_N$ .

6.5. Ориентировочную мощность силового трансформатора, сечение кабеля и длину (указанную в Приложении №5), уточнить в проекте согласно существующей, заявленной и перспективной мощности.

#### Технические данные трансформатора:

Табл.4	
Наименование	Параметры
Тип трансформатора	ТМГ
Нормативный документ для изготовления (ГОСТ, ТУ, ТЗ)	ГОСТ 11677-85
Напряжение	10/0,4 кВ
Число фаз / частота Гц	3/50
Уровень внешней изоляции по ГОСТ 1516.1	нормальная
Схема и группа соединения обмоток	$Y/Y_N$
Способ и диапазон регулирования на стороне ВН	ПБВ, $\pm 5\%$

Климатическое исполнение	У1
Требования к электрической прочности	ГОСТ 1516.1
Класс потерь	3 (малые)
Срок эксплуатации до первого ремонта, не менее лет	12
Срок службы, лет	30

6.6. Предусмотреть проектом и выполнить прокладку КЛ 0,4 кВ от РУ 0,4 кВ проектируемой КТП 10/0,4кВ до ВРУ-0,4кВ заявителя.

### Основные характеристики КЛ-0,4кВ:

Табл.5

Напряжение КЛ, кВ	0,4
Тип кабеля	кабель с алюминиевыми жилами с СПЭ изоляцией

6.7. Заземляющие устройства и молниезащиту выполнить согласно требованиям ПУЭ:

- выполнить установку ОПН со стороны высокого и низкого напряжения КТП 10/0,4 кВ. Параметры ОПН обосновать расчетом на основании данных о конфигурации сети;
- выполнить заземляющее устройство КТП 10/0,4 кВ с нормированным значением удельного сопротивления.

### 7. Объем работ, включаемых в проект.

7.1. Проведение предпроектного обследования объекта.

7.2. Разработка в составе проекта материалов по "Предварительному согласованию места размещения объекта, включая выбор земельного участка. Государственный кадастровый учет земельного участка. Решение о предоставлении земельного участка для строительства. Оформление права на земельный участок для строительства".

7.3. Выполнение проектно-изыскательных работ на месте строительства линий.

7.4. Выполнить раздел «Конструктивные и технологические решения».

7.5. Выполнить раздел «Охрана окружающей среды». Раздел должен содержать:

- оценку воздействия объекта на окружающую среду (ОВОС) при значениях климатических условий (РКУ) для Смоленской области:

- по ветру: первый(26 м/сек; 400 Па) и второй(29 м/сек; 500 Па)

- по гололеду: первый(10мм); второй(15мм); третий(20мм);

- перечень мероприятий по рациональному использованию земельных угодий;

- перечень и расчет затрат на реализацию природоохранных мероприятий и компенсационных выплат.

7.6. Выполнить раздел «Охрана труда».

7.7. Выполнить раздел «Мероприятия по обеспечению пожарной безопасности» в соответствии с действующими РД и утвержденными правилами пожарной безопасности для энергетических объектов.

7.8. Выполнить раздел «Сметная документация». Стоимость строительства рассчитать в двух уровнях цен: в базисном, по состоянию на 01.01.2000 и текущем, сложившемся ко времени составления смет.

В сметную документацию включить затраты на:

- проведение работ по согласованию со всеми заинтересованными сторонами;
- налоги и другие обязательные платежи в соответствии с действующим законодательством;
- транспортные, командировочные и страховые расходы, без НДС;
- электротехнические измерения;
- постановку на государственный кадастровый учет земельных участков для эксплуатации объекта после завершения строительства, переводу земель в категорию земли промышленности, рекультивацию земель.

7.9. Выполнить раздел «Спецификации».

7.10. В проекте отразить сведения о земельных участках, изымаемых во временное (на период строительства) и (или) постоянное пользование, обоснование размеров изымаемого земельного участка, если такие размеры не установлены нормами отвода земель для конкретных видов деятельности, или правилами землепользования и застройки, или проектами планировки, межевания территории, - при необходимости изъятия земельного участка; сведения о категории земель, на которых располагается (будет располагаться) объект капитального строительства;

сведения о размере средств, требующихся для возмещения убытков правообладателям земельных участков, - в случае их изъятия во временное и (или) постоянное пользование.

7.11. При составлении сметного расчета стоимости строительства необходимо включать основные виды прочих работ и затрат, в том числе как:

- оформление земельного участка и разбивочные работы;
- Затраты по отводу земельного участка, выдаче градостроительного паспорта и выделению красных линий застройки;
- плата за землю при изъятии (выкупе) земельного участка для строительства, а также выплата земельного налога (аренды) в период строительства;
- плата за аренду земельного участка, предоставляемого на период проектирования и строительства объекта;
- затраты, связанные с компенсацией за сносимые строения, садово-огородные насаждения, посев, вспашку и другие сельскохозяйственные работы, ущерба, наносимого природной среде, возмещением убытков и потерь, по переносу зданий и сооружений (или строительству новых зданий и сооружений взамен сносимых), и т.д.

7.12. Обеспечить соответствие охранных зон действующим НТД по строящимся/реконструируемым объектам.

7.13. Документацию по проекту представить в 4 экземплярах на бумажном носителе и в электронном виде в 1 экземпляре на CD носителе, при этом текстовую и графическую информацию представить в стандартных форматах MS Office, AutoCAD, а сметную документацию в формате MS Excel, либо в другом числовом формате, совместимого с MS Excel, позволяющем вести накопительные ведомости по локальным сметам.

#### **8. Требования к проектной организации.**

- обладание необходимыми профессиональными знаниями и опытом при выполнении аналогичных проектных работ;
- наличие свидетельства о допуске к работам по разработке проектной документации для объектов капитального строительства, оформленного в соответствии с требованиями действующего законодательства РФ и устава СРО;
- привлечение субподрядчика, а также выбор оборудования, материалов и заводов изготовителей производится по согласованию с Заказчиком.

#### **9. Проектная организация вправе.**

- запрашивать необходимые для проектных работ данные по параметрам строящегося объекта, присоединяемых потребителей и конфигурации питающей сети в районе строительства;
- вести авторский надзор за строительством объекта и соответствием выполняемых работ проектной документации.

**10. Профессиональная ответственность проектной организации должна быть застрахована.**

#### **11. Основные требования к выполнению работ.**

- 11.1. До начала строительно-монтажных работ проект должен быть согласован с филиалом ОАО «МРСК Центра» - «Смоленскэнерго».
- 11.2. Поставку оборудования и материалов осуществляет Подрядчик.
- 11.3. Строительство/реконструкция объектов выполняется без выделения пусковых комплексов в полном соответствии с проектом согласованным с Заказчиком.
- 11.4. Подрядчик осуществляет комплектацию работ материалами и оборудованием.
- 11.5. Изменение номенклатуры поставляемых материалов и оборудования должно быть согласовано с Заказчиком.
- 11.6. Все применяемые материалы и оборудование должны иметь паспорта и сертификаты.
- 11.7. Подрядчик выполняет исполнительную документацию по строительству/реконструкции в соответствии с нормами и передает ее Заказчику.
- 11.8. Все работы должны быть выполнены в соответствии с нормативно-технической документацией (НТД):
  - СНиП;
  - ПУЭ;
  - руководящими документами;

– отраслевыми стандартами и др. документами.

11.9. Строительные работы должны быть организованы и проведены в соответствии с разработанным Подрядчиком ППР (проектом производства работ), с учетом всех требований предъявленным к ним. ППР согласовывается с Заказчиком.

11.10. Подрядчик (и привлекаемые им Субподрядчики) должны иметь свидетельство о допуске к выполняемым видам работ, оформленное в соответствии с требованиями действующего законодательства РФ и устава СРО. Выбор Субподрядчиков согласовывается с Заказчиком. Подрядчик несет полную ответственность за работу субподрядчика.

11.11. Подрядчик самостоятельно оформляет разрешение на производство земляных работ по строительству/реконструкции объектов и несет полную ответственность при нарушении производства работ.

11.12. Все необходимые согласования со сторонними организациями, возникающие в процессе строительства Подрядчик выполняет самостоятельно.

11.13. Все изменения проектных решений должны быть согласованы с филиалом ОАО «МРСК Центра» - «Смоленскэнерго».

11.14. Выполнение технических условий выданных всеми заинтересованными предприятиями и организациями в соответствии с проектными решениями.

## **12. Правила контроля и приемки работ.**

12.1. Руководители работ участвующие в строительстве/реконструкции, совместно с представителями филиала ОАО «МРСК Центра» - «Смоленскэнерго» осуществляют входной контроль качества применяемых материалов и оборудования, проводят оперативный контроль качества выполняемых строительных работ, контролируют соответствие выполняемых работ требованиям НТД и проектной документации, проверяют соблюдение технологической дисциплины в процессе строительства.

12.2. Приемку строительно-монтажных работ осуществляет Заказчик в соответствии с действующими СНиП. Подрядчик обязан гарантировать соответствие выполненной работы требованиям СНиП и ТУ. Подрядчик обязан предоставить акты выполненных работ и исполнительную документацию. Обнаруженные при приемке работ отступления и замечания Подрядчик устраняет за свой счет и в сроки, установленные приемочной комиссией.

12.3. Контроль и ответственность за соблюдение ПТБ персоналом Подрядчика и привлеченных им субподрядных организаций, при проведении строительно-монтажных работ возлагается на подрядную организацию.

## **13. Экология и природоохранные мероприятия.**

Выполнение работ произвести в соответствии с разделом проекта «Охрана окружающей среды».

## **14. Гарантии исполнителя строительных работ.**

Подрядная строительная организация должна гарантировать нормальную эксплуатацию строящихся объектов не менее 36 месяцев с момента включения объектов под напряжение.

## **15. Профессиональная ответственность строительно-монтажной организации должна быть застрахована.**

## **16. Сроки выполнения проектных и строительных работ:**

Работы выполнить в течение 5 месяцев со дня заключения договора на проектно-строительные работы.

## **17. Разработанная проектно-сметная документация является собственностью Заказчика, и передача ее третьим лицам без его согласия запрещается.**

Приложение: 1. План расположения объекта Заявителя.

2. План здания ТП-34.

3,4. Схема ТП-34.

5. Объемы работ.

Начальник ОПР

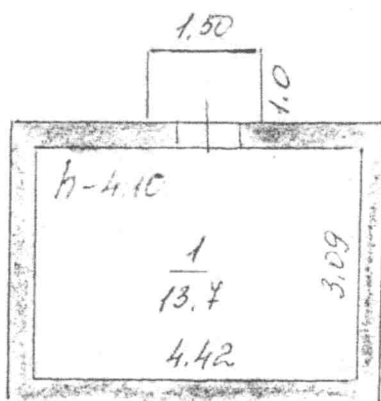


О.Ю. Докутович

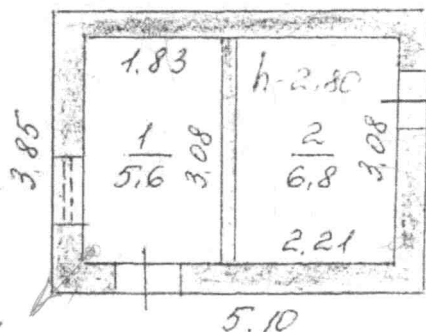


241

# 2-й ЭТАЖ



# 1-й ЭТАЖ



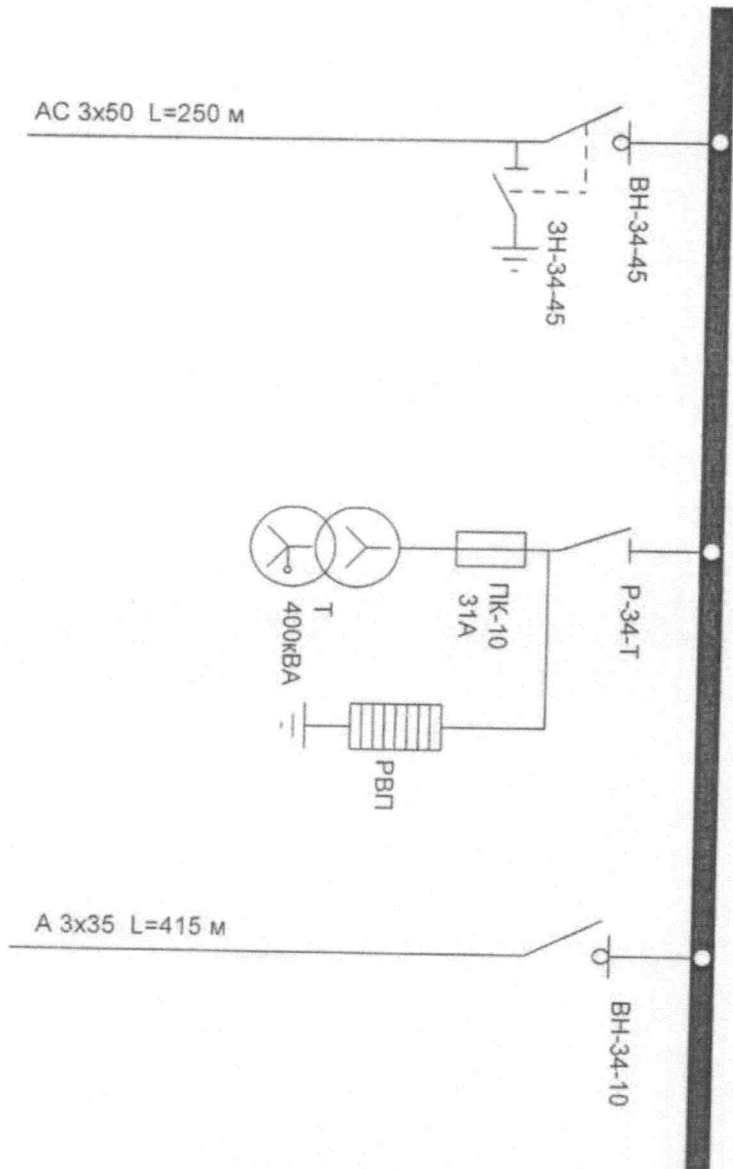
Руководитель  
Вяземской ИИ  
М. Гавлов О. В.  
Добавленному  
М. Г. А.



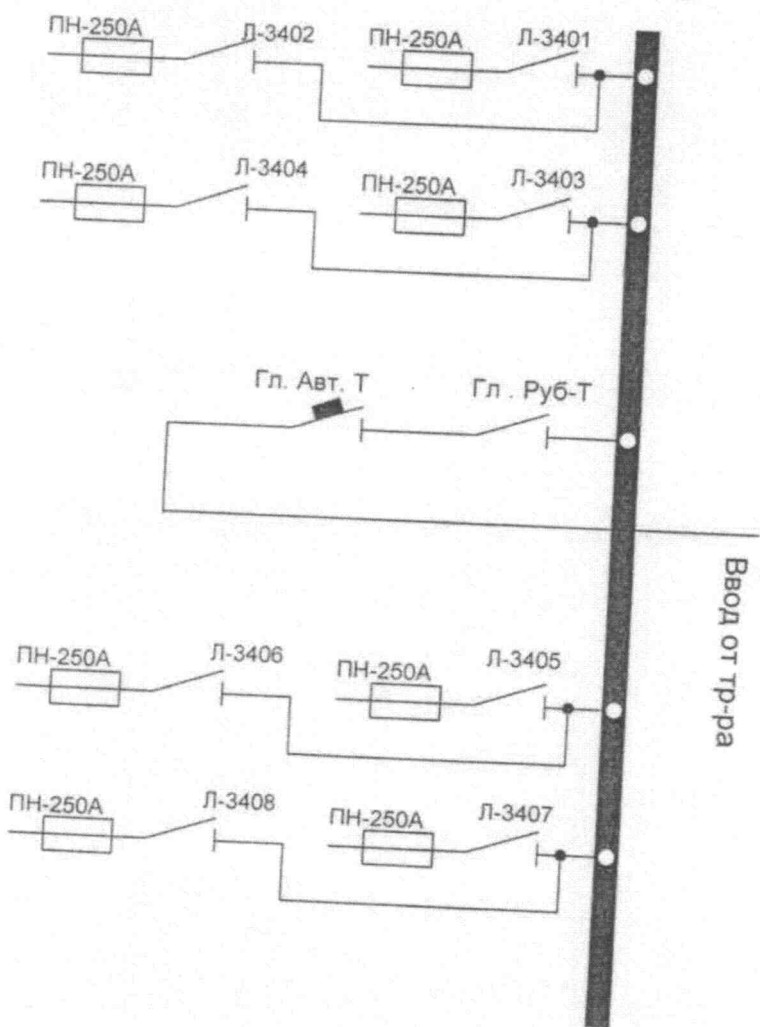
Филиал ДФГУП "Смоленское областное БТИ"  
"Вяземская инвентаризационная группа"  
План Здания ТП-34  
Адрес ул. Цекина  
Литера А до дома 9 и 75  
Масштаб 1:100  
Составил 1.04.2003 г.  
Подпись Г. Г. А.  
Проверил М. Гавлов О. В.  
Подпись М. Гавлов О. В.

Филиал ДФГУП "Смоленское областное БТИ"  
"Вяземская инвентаризационная группа"  
План строения  
Адрес Цекина  
Литера А  
Масштаб 1:100  
Составил 1.04.2003 г.  
Подпись Г. Г. А.  
Проверил " "  
Подпись " "

# ТП-34 РУ-10кВ



# ТП-34 РУ-0,4кВ





Форма ориентировочного расчета физических объемов работ по строительству и реконструкции электросетевых объектов

Ориентировочный расчет физического объема работ к ТУ №20267973 от 03.09.2013 г.  
Ранее выданные ТУ № \_\_\_\_\_ от \_\_\_\_\_ в котором отражены физические параметры\*

№ п/п	Вид работ		Длина линии, км	Напряжение, кВ	Марка провода, кабеля			Сечение провода, мм <sup>2</sup>		Количество цепей			Процент заменяемых опор (для реконструкции с частичной заменой опор), %	Вид опор, для ВЛ с разными типами опор указывается в каждой графе тип опор (анкерные или промежуточные)			Секционирующий разъединитель, шт.		Реклоузер, шт.	Ввод в здание, шт.
	новое строительство	реконструкция			неизолированный или самонесущий кабель	изолированный или защищенный кабель	мм 2	1	2	подвес доп. проводов, в т.ч. ВОЛС	металлические решетчатые	многослойные металлические	ж/б	деревянные	РЛК	ПРВТ				
1	нет																			

Ориентировочные характеристики объемов работ по КЛ

№ п/п	Вид работ		Длина линии, км	Напряжение, кВ	Материал токопроводящих жил				Изоляция кабеля		Сечение кабеля, мм <sup>2</sup>	Способ прокладки, длина, км		
	новое строительство	реконструкция			медь	алюминий	сплитный полистирол	ПВХ	бумажно-масляная	трамлей, шт	в траншее	в трубе	ГНБ	прокол
1	*		0,25	0,4	*	*	*	*	4x50	1	0,25			
2	*		0,3	10	*	*	*	*	3x70	1	0,3	0,015		

Ориентировочные характеристики объемов работ по РП, РТП, ТП 6-10/0,4 кВ

№ п/п	Наименование объекта		Кол-во и мощность трансформаторов, кВА	Конструктивное исполнение				Выносной разъединитель		Количество присоединений 6-10кВ, шт.	Количество присоединений 0,4кВ, шт.			Тип выключателя 6-10кВ	
	новое строительство	реконструкция		металл	сэндвич панели	кирпич	бетон	СТП	РЛК	ПРВТ	ВН (выключатель нагрузки)	ВВ (вакуумный выключатель)	моноблок элегазовый		
1															
2	ТП утилизация		1x100	*	*	*	*				1+ПМ (5x50)			*	

Ориентировочные характеристики объемов работ по ПС 35-110 кВ

№ п/п	Вид работ		Вид ПС	Напряжение, кВ	Кол-во и мощность трансформаторов, кВА	Схема РУ на стороне ВЛ			Количество присоединений/отходящих ВЛ		Перечень прочих работ при реконструкции	
	новое строительство	реконструкция				открытая	закрытая	110кВ	35кВ	6-10кВ	35кВ	6-10кВ
1	нет											

\*В случае, если одно и то же мероприятие необходимо для реализации нескольких договоров ТП, то в расчете ориентировочных объемов второго и последующих по номеру договоров ТП данное мероприятие не указывается, но в Форме указывается ссылка с номером и датой ранее выданных ТУ

Начальник ОПР \_\_\_\_\_  
Докутович О.Ю.

УТВЕРЖДЕН

Сводный сметный расчет в сумме  
В том числе возвратных сумм

тыс. руб.  
тыс. руб.

ссылка на документ об утверждении

СМЕТНЫЙ СВОДНЫЙ РАСЧЕТ СТОИМОСТИ СТРОИТЕЛЬСТВА

кВ №1035 ПС 110/35/10 кВ "Вязьма-1" (Гусейнов)

ЛЭП-10

(наименование)

в ценах 2 квартала 2014 г.

№№ п/п	№ смет и расчетов	Наименование глав, объектов, работ и затрат	Сметная стоимость, тыс.руб.				Общая сметная стоимость
			строитель- ных работ	монтаж- ных работ	оборудования, приспособ- лений, мебели и инвентаря	прочих затрат	
1	2	3	4	5	6	7	8
		<b>Глава 2.</b>					
		<b>Основные объекты строительства</b>					
1		Строительство КЛ-0,4 кВ (0,250 км)	265,75	0,00	0,00		265,75
		Итого по главе 2	265,75	0,00	0,00	0,00	265,75
		<b>Глава 8.</b>					
		<b>Временные здания и сооружения</b>					
2	ГСН81-05-01-2001 п. 2.5 Тех. часть п.2.7	Затраты на строительство временных зданий и сооружений — 2,5 %.	6,64	0,00			6,64
		Итого по главе 8	6,64	0,00			6,64
		Итого по главам 2-8	272,39	0,00	0,00	0,00	272,39
		<b>Глава 9.</b>					
		<b>Прочие работы и затраты</b>					
3	ГСН81-05-02-2001 п. 2.7 таб.4	Зимние удорожания — 1,9 %.	5,18	0,00			5,18
4		Пуско-наладочные работы					0,00
5	МДС 81-35.2004 пр. 8 п.9.9, письмо Гос.ком. РФ от 10.03.1998 № ВБ- 20-82/12	Средства на покрытие затрат по платежам (страховым взносам) на добровольное страхование, в т.ч. строительных рисков- 1%				2,72	2,72
		Итого по главе 9	5,18	0,00		2,72	7,90
		Итого по главам 2-9	277,57	0,00	0,00	2,72	280,29
		<b>Глава 12.</b>					
		<b>Проектные и изыскательские работы</b>					
6		Проектные и изыскательские работы.				28,03	28,03
		Итого по главе 12	0,00	0,00	0,00	28,03	28,03
		Итого по главам 2-12	277,57	0,00		30,75	308,32
7	МДС81 35.2004	Резерв на непредвиденные работы и затраты - 3%	8,33	0,00	0,00	0,92	9,25
		Итого	285,90	0,00	0,00	31,68	317,57
8		НДС - 18%	51,46	0,00	0,00	5,70	57,16
		Итого	337,36	0,00	0,00	37,38	374,74

Составил:

О.Н.Хотылева

Проверил:

О.Ю.Докучович

Стоимость всего без НДС 2014, т. руб.	ПИР2014	Оборудован ие 2014	СМР2014	Прочие 2014	ПНР 2014
317,572	28,870	0,000	285,896	2,806	0,000

Шаблон для КЛЭП

УТВЕРЖДЕН

Сводный сметный расчет в сумме  
В том числе возвратных сумм

тыс. руб.  
тыс. руб.

ссылка на документ об утверждении

СМЕТНЫЙ СВОДНЫЙ РАСЧЕТ СТОИМОСТИ СТРОИТЕЛЬСТВА

кВ №1035 ПС 110/35/10 кВ "Вязьма-1" (Гусейнов)

ЛЭП-10

(наименование)

в ценах 2 квартала 2014 г.

№№ п/п	№ смет и расчетов	Наименование глав, объектов, работ и затрат	Сметная стоимость, тыс.руб.				Общая сметная стоимость
			строитель- ных работ	монтаж- ных работ	оборудования, приспособ- лений, мебели и инвентаря	прочих затрат	
1	2	3	4	5	6	7	8
		<b>Глава 2.</b>					
		<b>Основные объекты строительства</b>					
1		Строительство КЛ-10 кВ (0,300 км)	531,17	0,00	0,00		531,17
		<b>Итого по главе 2</b>	531,17	0,00	0,00	0,00	531,17
		<b>Глава 8.</b>					
		<b>Временные здания и сооружения</b>					
2	ГСН81-05-01-2001 п. 2.5 Тех. часть п.2.7	Затраты на строительство временных зданий и сооружений — 2,5 %.	13,28	0,00			13,28
		<b>Итого по главе 8</b>	13,28	0,00			13,28
		<b>Итого по главам 2-8</b>	544,45	0,00	0,00	0,00	544,45
		<b>Глава 9.</b>					
		<b>Прочие работы и затраты</b>					
3	ГСН81-05-02-2001 п. 2.7 таб.4	Зимние удорожания — 1,9 %.	10,34	0,00			10,34
4		Пуско-наладочные работы					0,00
5	МДС 81-35.2004 пр. 8 п.9.9, письмо Гос.ком. РФ от 10.03.1998 № ВБ 20-82/12	Средства на покрытие затрат по платежам (страховым взносам) на добровольное страхование, в т.ч. строительных рисков- 1%				5,44	5,44
		<b>Итого по главе 9</b>	10,34	0,00		5,44	15,79
		<b>Итого по главам 2-9</b>	554,79	0,00	0,00	5,44	560,24
		<b>Глава 12.</b>					
		<b>Проектные и изыскательские работы</b>					
6		Проектные и изыскательские работы.				56,02	56,02
		<b>Итого по главе 12</b>	0,00	0,00	0,00	56,02	56,02
		<b>Итого по главам 2-12</b>	554,79	0,00		61,47	616,26
7	МДС81 35.2004	Резерв на непредвиденные работы и затраты - 3%	16,64	0,00	0,00	1,84	18,49
8		<b>Итого</b>	571,44	0,00	0,00	63,31	634,75
		<b>НДС - 18%</b>	102,86	0,00	0,00	11,40	114,25
		<b>Итого</b>	674,29	0,00	0,00	74,71	749,00

Составил:

О.Н.Хотылева

Проверил:

О.Ю.Докутович

Стоимость всего без НДС 2014 г. руб.	ПИР2014	Оборудован ие 2014	СМР2014	Прочие 2014	ПНР 2014
634,747	57,704	0,000	571,435	5,608	0,000

Шаблон для КЛЭП

УТВЕРЖДЕН

Сводный сметный расчет в сумме  
В том числе возвратных сумм

тыс. руб.

тыс. руб.

ссылка на документ об утверждении

ОРИЕНТИРОВОСНЫЙ СВОДНЫЙ РАСЧЕТ СТОИМОСТИ СТРОИТЕЛЬСТВА  
на строительство КТП-10/0,4 кВ ПС 110/35/10 кВ "Вязьма-1" (Гусейнов)

(наименование)

в ценах 2 квартала 2014 г.

№ № п/п	№ смет и расчетов	Наименование глав, объектов, работ и затрат	Сметная стоимость, тыс.руб.				Общая сметная стоимость
			строитель- ных работ	монтаж-ных работ	оборудования, приспособ- лений, мебели и инвентаря	прочих затрат	
1	2	3	4	5	6	7	8
		<b>Глава 2.</b>					
		<b>Основные объекты строительства</b>					
1		Строительство КТПК-100 кВА		57,13	266,38		323,51
							0,00
		Итого по главе 2	0,00	57,13	266,38	0,00	323,51
		<b>Глава 8.</b>					
		<b>Временные здания и сооружения</b>					
2	ГСН81-05-01-2001 п. 2.5 Тех. часть п.2.7	Затраты на строительство временных зданий и сооружений — 2,5 %.	0,00				0,00
							0,00
		Итого по главе 8	0,00	0,00			0,00
		Итого по главам 2-8	0,00	57,13	266,38	0,00	323,51
		<b>Глава 9.</b>					
		<b>Прочие работы и затраты</b>					
3	ГСН81-05-02-2001 п. 2.7 таб.4	Зимние удорожания — 1,9 %.	0,00				0,00
4		Пуско-наладочные работы				12,00	12,00
5	МДС 81-35.2004 пр. 8 п.9.9, письмо Гос.ком.РФ от 10.03.1998 № ВБ-20- 82/12	Средства на покрытие затрат по платежам (страховым взносам) на добровольное страхование, в т.ч. строительных рисков- 1%					
						3,24	3,24
		Итого по главе 9	0,00	0,00		15,24	15,24
		Итого по главам 2-9	0,00	57,13	266,38	15,24	338,75
		<b>Глава 12.</b>					
		<b>Проектные и изыскательские работы</b>					
6		Проектные и изыскательские работы.				16,94	16,94
						16,94	16,94
		Итого по главе 12	0,00	0,00	0,00	16,94	16,94
		Итого по главам 2-12	0,00	57,13	266,38	32,17	355,68
7	МДС81 35.2004	Резерв на непредвиденные работы и затраты - 3%	0,00				
			0,00				
8		Итого	0,00	57,13	266,38	32,17	355,68
		НДС - 18%	0,00	10,28	47,95	5,79	64,02
		Итого	0,00	67,41	314,33	37,96	419,71

Составил:

О.Н.Хотылева

Проверил:

О.Ю.Докутович

Стоимость всего без НДС 2014, т. руб.	ПИР2014	Оборудование 2014	СМР2014	Прочие 2014	ПНР 2014
355,682	16,937	266,380	57,130	3,235	12,000

Шаблон для Прочих

УТВЕРЖДЕН

Сводный сметный расчет в сумме  
В том числе возвратных сумм

тыс. руб.  
тыс. руб.

ссылка на документ об утверждении

ОРИЕНТИРОВОСНЫЙ СВОДНЫЙ РАСЧЕТ СТОИМОСТИ СТРОИТЕЛЬСТВА  
на строительство КТП-10/0,4 кВ ПС 110/35/10 кВ "Вязьма-1" (Гусейнов)

(наименование)

в ценах 2 квартала 201 г.

№ № п/п	№ смет и расчетов	Наименование глав, объектов, работ и затрат	Сметная стоимость, тыс.руб.				Общая сметная стоимость
			строитель- ных работ	монтаж-ных работ	оборудования, приспособ- лений, мебели и инвентаря	прочих затрат	
1	2	3	4	5	6	7	8
		<b>Глава 2.</b> <b>Основные объекты строительства</b>					
1		КСО (с ВН)		26,16	76,27		102,43
		Монтаж шинного моста (10 кВ)		10,26	16,00		26,26
		Итого по главе 2	0,00	36,42	92,27	0,00	128,69
		<b>Глава 8.</b> <b>Временные здания и сооружения</b>					
2	ГСН81-05-01-2001 п. 2.5 Тех. часть п.2.7	Затраты на строительство временных зданий и сооружений — 2,5 %.	0,00				0,00
		Итого по главе 8	0,00	0,00			0,00
		Итого по главам 2-8	0,00	36,42	92,27	0,00	128,69
		<b>Глава 9.</b> <b>Прочие работы и затраты</b>					
3	ГСН81-05-02-2001 п. 2.7 таб.4	Зимние удорожания — 1,9 %.	0,00				0,00
4		Пуско-наладочные работы				12,00	12,00
5	МДС 81-35.2004 пр. 8 п.9.9, письмо Гос.ком.РФ от 10.03.1998 № ВБ-20- 82/12	Средства на покрытие затрат по платежам (страховым взносам) на добровольное страхование, в т.ч. строительных рисков- 1%					
		Итого по главе 9	0,00	0,00		1,29	1,29
		Итого по главам 2-9	0,00	36,42	92,27	13,29	141,98
		<b>Глава 12.</b> <b>Проектные и изыскательские работы</b>					
6		Проектные и изыскательские работы.				7,10	7,10
		Итого по главе 12	0,00	0,00	0,00	7,10	7,10
		Итого по главам 2-12	0,00	36,42	92,27	20,39	149,08
7	МДС81 35.2004	Резерв на непредвиденные работы и затраты - 3%	0,00				
		Итого	0,00	36,42	92,27	20,39	149,08
8		НДС - 18%	0,00	6,56	16,61	3,67	26,83
		Итого	0,00	42,98	108,88	24,06	175,91

Составил:

О.Н.Хотылева

Проверил:

О.Ю.Докутович

Стоимость всего без НДС 2014, т. руб.	ПИР2014	Оборудование 2014	СМР2014	Прочие 2014	ПНР 2014
149,076	7,099	92,270	36,420	1,287	12,000

Шаблон для Прочих